

МИНИСТЕРСТВО НАУКИ И ВЫСШЕГО ОБРАЗОВАНИЯ РОССИЙСКОЙ ФЕДЕРАЦИИ
федеральное государственное бюджетное образовательное учреждение
высшего образования
«Тольяттинский государственный университет»

Б1.В.ДВ.09.01
(индекс дисциплины)

РАБОЧАЯ ПРОГРАММА ДИСЦИПЛИНЫ

Финансовая политика

(наименование дисциплины)

по направлению подготовки
38.03.01 Экономика

Направленность (профиль)
Финансовый менеджмент

Форма обучения: очно-заочная

Год набора: 2026

Общая трудоемкость: 6 ЗЕ

Распределение часов дисциплины по семестрам

| Семестр | А | Итого |
|--|------------|------------|
| Форма контроля | экзамен | |
| Вид занятий | | |
| Лекции | 6 | 6 |
| Лабораторные | | |
| Практические | | |
| Руководство: курсовые работы (проекты) / РГР | | |
| Промежуточная аттестация | 0,35 | 0,35 |
| Контактная работа | 6,35 | 6,35 |
| Самостоятельная работа | 174 | 174 |
| Контроль | 35,65 | 35,65 |
| Итого | 216 | 216 |

Рабочую программу составил(и):

доцент, к.э.н., Анисимова Ю.А.

(должность, ученое звание, степень, Фамилия И.О.)

(должность, ученое звание, степень, Фамилия И.О.)

Рецензирование рабочей программы дисциплины:

☐

Отсутствует

☐

Рецензент

(должность, ученое звание, степень, Фамилия И.О.)

Рабочая программа дисциплины составлена на основании ФГОС ВО и учебного плана направления подготовки (специальности) 38.03.01 Экономика

Срок действия рабочей программы дисциплины до «31» августа 2031 г.

УТВЕРЖДЕНО

На заседании института финансов, экономики и управления (протокол заседания № 1 от 28.08.2025).

1. Цель освоения дисциплины

Цель – сформировать у обучающихся теоретические основы и практические навыки в области организации и управления финансами корпораций (организаций), разработки экономически эффективных финансовых и инвестиционных решений.

Задачи:

1. освоить содержание, сущность, значимость и роль финансов хозяйствующих субъектов в современной экономике;
2. овладеть стандартами раскрытия корпоративной финансовой информации отчетности;
3. овладеть основными методами финансового планирования и прогнозирования в компании (организации);
4. освоить основные принципы построения и реализации финансовой политики компании;
5. освоить основные приемы оперативного управления финансовыми ресурсами компании
6. изучить методы эффективного управления затратами и финансовыми результатами компании (организации);
7. иметь представление о принципах оценки и наращивания рыночной стоимости компании.

2. Место дисциплины в структуре ОПОП ВО

Данная дисциплина (учебный курс) относится к элективным дисциплинам части, формируемой участниками образовательных отношений, Блока 1.

Дисциплины и практики, на освоении которых базируется данная дисциплина: «Антикризисный финансовый менеджмент», «Отчётность экономических субъектов» и другие. Желательно владение иностранным языком в объёме, достаточном для чтения зарубежной учебной и научной экономической литературы.

Дисциплины и практики, для которых освоение данной дисциплины необходимо как предшествующее: Подготовка к процедуре защиты и защита выпускной квалификационной работы.

3. Планируемые результаты обучения

| Формируемые и контролируемые компетенции (код и наименование) | Индикаторы достижения компетенций (код и наименование) | Планируемые результаты обучения |
|---|---|--|
| ПК-7 Способен проводить исследования финансового рынка и изучать предложения финансовых услуг (в том числе действующих правил и условий, тарифной политики и действующей) | ПК-7.1 Способен проводить исследования финансового рынка | Знать: содержание и основные направления развития финансового рынка и реализуемой компанией финансовой политики |
| | | Уметь: определять оптимальную структуру источников финансирования деятельности компании с учетом реализуемой финансовой политики |

| Формируемые и контролируемые компетенции (код и наименование) | Индикаторы достижения компетенций (код и наименование) | Планируемые результаты обучения |
|--|--|---|
| щих форм документации) | | Владеть: навыками оценки возможных источников краткосрочного и долгосрочного финансирования деятельности компании |
| ПК-11 Способен составлять аналитические заключения рейтингов, прогнозов с целью предотвращения сделок с недобросовестными партнерами | ПК-11.5 Способен составлять прогнозы с целью предотвращения сделок с недобросовестными партнерами | Знать: основные финансовые показатели, необходимые для составления прогнозов с целью предотвращения сделок с недобросовестными партнерами |
| | | Уметь: применять современные методы расчета финансовых показателей для составления прогнозов с целью предотвращения сделок с недобросовестными партнерами |
| | | Владеть: приемами оценки финансовых показателей для составления прогнозов с целью предотвращения сделок с недобросовестными партнерами |
| ПК-14 Способен анализировать состояние и прогнозировать изменения инвестиционного и информационного рынков | ПК-14.1 Способен проводить расчеты финансовых показателей с целью прогнозирования изменений инвестиционного состояния компании | Знать: основные финансовые показатели, характеризующие состояние компании |
| | | Уметь: проводить расчеты финансовых показателей, характеризующих состояние компании |
| | | Владеть: приемами анализа финансовых показателей с целью прогнозирования изменений инвестиционного состояния компании |

4. Структура и содержание дисциплины

| Модуль (раздел) | Вид учебной работы | Наименование тем занятий (учебной работы) | Семестр | Объем, ч. | Баллы | Интерактив, ч. | Формы текущего контроля (наименование оценочного средства) |
|---|--------------------|--|---------|-----------|-------|----------------|--|
| Модуль 1. Краткосрочная финансовая политика | Лек. | Управление текущими издержками компании | A | 1 | 3 | | промежуточный тест 1 |
| | Ср. | | A | 34 | | | |
| | Лек. | Управление оборотными активами компании | A | 1 | 3 | | промежуточный тест 2 |
| | Ср. | | A | 34 | | | |
| Модуль 2. Долгосрочная финансовая политика | Лек. | Управление структурой капитала компании | A | 1 | 2 | | промежуточный тест 3 |
| | Ср. | | A | 34 | | | |
| | Лек. | Финансовое планирование и прогнозирование в компании | A | 1 | 2 | | промежуточный тест 4 |
| | Ср. | | A | 36 | | | |
| | Лек. | Дивидендная политика компании | A | 2 | 3 | | Вопросы к электронному учебнику |
| | Ср. | | A | 36 | | | |
| | ПА | Промежуточная аттестация (экзамен) | A | 0,35 | 30 | | Итоговый тест |
| | К | Контроль | A | 35,65 | 55 | | Практические задания |
| Итого: | | | | 216 | 100 | | |

Схема расчета итогового балла: Накопительный рейтинг (промежуточные тесты, итоговый тест, практические задания)

5. Образовательные технологии

С целью формирования компетенций у обучающихся в учебном процессе используются аудио-/видео- лекции электронного учебника с консультацией преподавателя на форуме.

В процессе изучения дисциплины используется дистанционного обучения.

При подготовке к ответам на тесты по темам курса и выполнению типовых заданий обучающимся необходимо тщательно изучить предлагаемую литературу, нормативные правовые акты, учебный материал.

Обучающийся самостоятельно работает с дополнительной и основной литературой, нормативными актами, интернет-ресурсами.

При изучении дисциплины необходимо:

Тема 1.1. Управление текущими издержками компании

Тема 1.2. Управление оборотными активами компании

Изучить материалы темы, выполнить промежуточный тест 1.

Тема 2.1 Управление структурой капитала компании

Тема 2.2. Финансовое планирование и прогнозирование в компании

Тема 2.2. Дивидендная политика компании

Изучить материалы темы, выполнить промежуточный тест 2.

При необходимости задать вопросы преподавателю в форуме.

После изучения курса выполнить итоговый тест.

Разместить на личной странице курса выполненные задания практикума для проверки преподавателем.

6. Методические указания по освоению дисциплины

Обучающиеся при изучении учебной дисциплины используют учебно-методические материалы, учебники, учебные пособия, а также методические указания по проведению определенных видов занятий, рекомендации и пособия по данной дисциплине по работе с ним, разработанные профессорско-преподавательским составом.

Успешное усвоение учебной дисциплины «Финансовая политика» предполагает активное, творческое участие обучающегося на всех этапах ее освоения путем планомерной работы. Обучающийся должен активно участвовать в выполнении видов практических работ, определенных для данной дисциплины. В этой связи, при проработке лекционного материала обучающиеся должны иметь в виду, что в лекциях раскрываются наиболее значимые вопросы учебного материала. Остальные осваиваются обучающимися в ходе других видов занятий и самостоятельной работы над учебным материалом.

Следует иметь в виду, что все разделы и темы дисциплины «Финансовая политика» представлены в дидактически проработанной последовательности, что предусматривает логическую стройность курса и продуманную систему усвоения обучающимися учебного материала, поэтому нельзя приступать к изучению последующих тем (разделов), не усвоив предыдущих.

Подготовка к лекционному занятию включает выполнение всех видов заданий к каждой лекции, т.е. задания выполняются еще до лекционного занятия по соответствующей теме.

В ходе лекционных занятий вести конспектирование учебного материала. Обращать внимание на категории, формулировки, раскрывающие содержание тех или иных явлений и процессов, научные выводы и практические рекомендации, положительный опыт в ораторском искусстве. Желательно оставить в рабочих конспектах поля, на которых делать пометки из рекомендованной литературы, дополняющие материал прослушанной лекции, а также подчеркивающие особую важность тех или иных теоретических положений.

Своевременное и качественное выполнение самостоятельной работы базируется на соблюдении настоящих рекомендаций и изучении рекомендованной литературы.

Обучающийся может дополнить список использованной литературы современными источниками, не представленными в списке рекомендованной литературы, и в дальнейшем использовать собственные подготовленные учебные материалы при написании отчетов по практике и выпускной квалификационной работы.

Практические задания предназначены для расширения и углубления знаний обучающихся по дисциплине «Финансовая политика», формирования умений и компетенций, предусмотренных стандартом.

В их ходе обучающимися реализуется верификационная функция степени усвоения учебного материала. Кроме того, целью практических занятий является:

- проверка уровня понимания обучающимися вопросов, рассмотренных на лекциях и в учебной литературе, степени и качества усвоения обучающимися программного материала;
- формирование и развитие умений, навыков применения теоретических знаний в реальной практике решения задач, анализа профессионально-прикладных ситуаций;
- восполнение пробелов в пройденной теоретической части курса и оказания помощи в его освоении.

7. Оценочные средства

7.1. Паспорт оценочных средств

| Семестр | Код контролируемой компетенции (или ее части) | Наименование оценочного средства |
|---------|--|--|
| А | ПК-7 (ПК-7.1), ПК-11 (ПК-11.5), ПК-14 (ПК-14.1) | Вопросы к электронному учебнику Промежуточный тест 1 Промежуточный тест 2 Промежуточный тест 3 Промежуточный тест 4 Практические задания Итоговый тест. Вопросы к промежу- точной аттестации (экзамену) |

7.2. Типовые задания или иные материалы, необходимые для текущего кон- троля

7.2.1. Задания для промежуточных и итогового тестов, вопросов к электрон- ному учебнику

(наименование оценочного средства)

Типовые примеры заданий

| Задание №1 | | |
|---|---|-----------------------------|
| В зависимости от уровня деловой активности выделяют ... издержки. | | |
| Выберите один из 4 вариантов ответа: | | |
| 1) | + | постоянные и переменные |
| 2) | - | прямые и косвенные |
| 3) | - | релевантные и нерелевантные |
| 4) | - | приростные и предельные |

| Задание №2 | | |
|---|---|----------------------|
| Какие из перечисленных ниже издержек изменяются пропорционально объему произ- водства? | | |
| Выберите один из 4 вариантов ответа: | | |
| 1) | - | Постоянные издержки |
| 2) | + | Переменные издержки |
| 3) | - | Релевантные издержки |
| 4) | - | Приростные издержки |

| Задание №3 | | |
|---|---|----------------------|
| Какие из перечисленных ниже издержек остаются неизменными независимо от уровня деловой активности? | | |
| Выберите один из 4 вариантов ответа: | | |
| 1) | + | Постоянные издержки |
| 2) | - | Переменные издержки |
| 3) | - | Релевантные издержки |

| | | |
|----|---|---------------------|
| 4) | - | Приростные издержки |
|----|---|---------------------|

Задание №4

Какие из перечисленных ниже издержек являются дополнительными затратами, возникающими в результате изготовления нескольких дополнительных единиц продукции?

Выберите один из 4 вариантов ответа:

| | | |
|----|---|----------------------|
| 1) | - | Постоянные издержки |
| 2) | - | Переменные издержки |
| 3) | - | Релевантные издержки |
| 4) | + | Приростные издержки |

Задание №5

Что показывает динамика средних издержек?

Выберите несколько из 4 вариантов ответа:

| | | |
|----|---|--|
| 1) | + | Какую прибыль получает компания |
| 2) | + | Насколько целесообразно производить данную продукцию |
| 3) | - | Максимальную цену единицы продукции |
| 4) | - | Минимальную цену единицы продукции |

Задание №6

Расходы на сырье и материалы относят ... затратам.

Выберите один из 4 вариантов ответа:

| | | |
|----|---|------------------------|
| 1) | + | к прямым материальным |
| 2) | - | к прямым трудовым |
| 3) | - | к общепроизводственным |
| 4) | - | к коммерческим |

Задание №7

Расходы на упаковку продукции относят ... затратам.

Выберите один из 4 вариантов ответа:

| | | |
|----|---|------------------------|
| 1) | - | к прямым материальным |
| 2) | - | к прямым трудовым |
| 3) | - | к общепроизводственным |
| 4) | + | к коммерческим |

Задание №8

Расходы на топливно-энергетические ресурсы относят ... затратам.

Выберите один из 4 вариантов ответа:

| | | |
|----|---|------------------------|
| 1) | - | к прямым материальным |
| 2) | - | к прямым трудовым |
| 3) | + | к общепроизводственным |
| 4) | - | к коммерческим |

Задание №9

Период, в течение которого изменение объема производства обеспечивают за счет варьирования объемов некоторых ресурсов, а остальные остаются постоянными, называют

Выберите один из 4 вариантов ответа:

| | | |
|----|---|--------------|
| 1) | - | постоянным |
| 2) | - | долгосрочным |
| 3) | + | релевантным |
| 4) | - | операционным |

Задание №10

В чем заключается метод прямых затрат?

Выберите один из 4 вариантов ответа:

| | | |
|----|---|--|
| 1) | - | Все издержки включаются в себестоимость продукции |
| 2) | + | Все переменные издержки включаются в себестоимость продукции |
| 3) | - | Все постоянные издержки включаются в себестоимость продукции |
| 4) | - | Все маржинальные издержки включаются в себестоимость продукции |

Задание №11

Что происходит с переменными издержками, если объем производства увеличивается?

Выберите один из 4 вариантов ответа:

| | | |
|----|---|--------------------------------------|
| 1) | + | Увеличиваются |
| 2) | - | Уменьшаются |
| 3) | - | Остаются неизменными |
| 4) | - | Либо увеличиваются, либо уменьшаются |

Задание №12

Что происходит с постоянными издержками, если объем производства увеличивается?

Выберите один из 4 вариантов ответа:

| | | |
|----|---|--------------------------------------|
| 1) | - | Увеличиваются |
| 2) | - | Уменьшаются |
| 3) | + | Остаются неизменными |
| 4) | - | Либо увеличиваются, либо уменьшаются |

Задание №13

Если уровень деловой активности компании увеличивается, то средние постоянные издержки

Выберите один из 4 вариантов ответа:

| | | |
|----|---|--------------------------------------|
| 1) | - | увеличиваются |
| 2) | + | уменьшаются |
| 3) | - | остаются неизменными |
| 4) | - | либо увеличиваются, либо уменьшаются |

Задание №14

Если уровень деловой активности компании снижается, то средние постоянные издержки

Выберите один из 4 вариантов ответа:

| | | |
|----|---|--------------------------------------|
| 1) | + | увеличиваются |
| 2) | - | уменьшаются |
| 3) | - | остаются неизменными |
| 4) | - | либо увеличиваются, либо уменьшаются |

Задание №15

Если уровень деловой активности компании снижается, то средние переменные издержки

Выберите один из 4 вариантов ответа:

| | | |
|----|---|--------------------------------------|
| 1) | - | увеличиваются |
| 2) | - | уменьшаются |
| 3) | + | остаются неизменными |
| 4) | - | либо увеличиваются, либо уменьшаются |

Задание №16

Если уровень деловой активности компании повышается, то средние постоянные издержки

Выберите один из 4 вариантов ответа:

| | | |
|----|---|--------------------------------------|
| 1) | - | увеличиваются |
| 2) | - | уменьшаются |
| 3) | + | остаются неизменными |
| 4) | - | либо увеличиваются, либо уменьшаются |

Задание №17

Средние издержки рассчитывают по формуле

Выберите один из 4 вариантов ответа:

| | | |
|----|---|-------------------|
| 1) | - | $FC = TC - VC$ |
| 2) | - | $VC = TC - FC$ |
| 3) | - | $TC = AC \cdot Q$ |
| 4) | + | $AC = TC/Q$ |

Задание №18

Предельные издержки рассчитывают по формуле

Выберите один из 4 вариантов ответа:

| | | |
|----|---|-------------------|
| 1) | - | $FC = TC - VC$ |
| 2) | - | $VC = TC - FC$ |
| 3) | - | $MC = AC \cdot Q$ |
| 4) | + | $MC = (TC)'$ |

Задание №19

Приростные издержки показывают, на сколько изменились затраты в результате производства

Выберите один из 4 вариантов ответа:

| | | |
|----|---|--|
| 1) | + | нескольких дополнительных единиц продукции |
| 2) | - | единицы продукции |
| 3) | - | дополнительной единицы продукции |
| 4) | - | общего объема выпуска |

Задание №20

Средние издержки показывают затраты компании на изготовление

Выберите один из 4 вариантов ответа:

| | | |
|----|---|--|
| 1) | - | нескольких дополнительных единиц продукции |
| 2) | + | единицы продукции |
| 3) | - | дополнительной единицы продукции |
| 4) | - | общего объема выпуска |

Задание №21

Общие (суммарные) издержки показывают затраты компании на изготовление

Выберите один из 4 вариантов ответа:

| | | |
|----|---|--|
| 1) | - | нескольких дополнительных единиц продукции |
| 2) | - | единицы продукции |
| 3) | - | дополнительной единицы продукции |
| 4) | + | общего объема производства |

Задание №22

Предельные издержки показывают, на сколько изменились затраты в результате производства

Выберите один из 4 вариантов ответа:

| | | |
|----|---|--|
| 1) | - | нескольких дополнительных единиц продукции |
| 2) | - | единицы продукции |
| 3) | + | дополнительной единицы продукции |
| 4) | - | общего объема выпуска |

Задание №23

Что из перечисленного относят к прямым издержкам?

Выберите несколько из 4 вариантов ответа:

| | | |
|----|---|-------------------------------|
| 1) | + | Затраты на основные материалы |
| 2) | + | Заработную плату |
| 3) | - | Расходы на арендную плату |
| 4) | - | Амортизационные отчисления |

Задание №24

Что из перечисленного относят к косвенным издержкам?

Выберите несколько из 4 вариантов ответа:

| | | |
|----|---|---|
| 1) | - | Затраты на основные материалы |
| 2) | + | Заработную плату вспомогательным работникам |
| 3) | + | Расходы на арендную плату |
| 4) | - | Расходы на сырье |

Задание №25

Что такое релевантные издержки?

Выберите один из 4 вариантов ответа:

| | | |
|----|---|--|
| 1) | + | Затраты компании, которые могут меняться в результате принятия решения |
| 2) | - | Затраты компании, которые не меняются в результате принятия решения |
| 3) | - | Затраты компании, которые зависят от изменения объема производства |
| 4) | - | Затраты компании, которые не зависят от изменения объема производства |

Задание №26

Затраты компании, которые не меняются в результате принятия решения, называют

Выберите один из 4 вариантов ответа:

| | | |
|----|---|-----------------|
| 1) | + | нерелевантными |
| 2) | - | переменными |
| 3) | - | постоянными |
| 4) | - | альтернативными |

Задание №27

Если издержки могут быть аннулированы без финансовых потерь, то они являются

Выберите один из 4 вариантов ответа:

| | | |
|----|---|-----------------|
| 1) | + | предотвратимыми |
| 2) | - | невозвратными |
| 3) | - | релевантными |
| 4) | - | нерелевантными |

Задание №28

Если издержки возникли в результате ранее принятого решения и их невозможно изменить в будущем, то они являются

Выберите один из 4 вариантов ответа:

| | | |
|----|---|-----------------|
| 1) | - | предотвратимыми |
| 2) | + | невозвратными |
| 3) | - | релевантными |
| 4) | - | нерелевантными |

Задание №29

При оценке инвестиционных проектов часто возникают ... издержки.

Выберите один из 4 вариантов ответа:

| | | |
|----|---|----------------|
| 1) | - | предотвратимые |
| 2) | + | невозвратные |
| 3) | - | релевантные |
| 4) | - | нерелевантные |

Задание №30

Что в себя включают явные издержки компании?

Выберите один из 4 вариантов ответа:

| | | |
|----|---|--|
| 1) | + | Расходы на производство продукции |
| 2) | - | Выгоду, которую могла бы получить компания, если бы выбрала иной вариант применения ресурсов |
| 3) | - | Затраты компании, которые не меняются в результате принятия решения |
| 4) | - | Затраты компании, которые меняются в результате принятия решения |

Задание №31

Что в себя включают неявные издержки компании?

Выберите один из 4 вариантов ответа:

| | | |
|----|---|--|
| 1) | - | Расходы на производство продукции |
| 2) | + | Выгоду, которую могла бы получить компания, если бы выбрала иной вариант применения ресурсов |
| 3) | - | Затраты компании, которые не меняются в результате принятия решения |
| 4) | - | Затраты компании, которые меняются в результате принятия решения |

Задание №32

В чем заключается метод полных затрат?

Выберите один из 4 вариантов ответа:

| | | |
|----|---|--|
| 1) | + | Все издержки включаются в себестоимость продукции |
| 2) | - | Все переменные издержки включаются в себестоимость продукции |
| 3) | - | Все постоянные издержки включаются в себестоимость продукции |
| 4) | - | Все маржинальные издержки включаются в себестоимость продукции |

Задание №33

Маржинальная прибыль определяется как разница между выручкой компании и ... издержками.

Выберите один из 4 вариантов ответа:

| | | |
|----|---|---------------|
| 1) | - | постоянными |
| 2) | + | переменными |
| 3) | - | совокупными |
| 4) | - | маржинальными |

Задание №34

Предположим, что выручка компании за отчетный период составила 30 000 руб., а величина переменных издержек – 13 800 руб. Маржинальная прибыль компании составила ... руб.

Выберите один из 4 вариантов ответа:

| | | |
|----|---|--------|
| 1) | - | 30 000 |
| 2) | + | 16 200 |
| 3) | - | 6200 |
| 4) | - | 18 200 |

Задание №35

Предположим, что выручка компании за отчетный период составила 20 000 руб., а величина переменных издержек – 13 800 руб. Маржинальная прибыль компании составила ... руб.

Выберите один из 4 вариантов ответа:

| | | |
|----|---|--------|
| 1) | - | 30 000 |
| 2) | - | 16 200 |
| 3) | + | 6200 |
| 4) | - | 18 200 |

Задание №36

Предположим, что выручка компании за отчетный период составила 30 000 руб., а величина переменных издержек – 11 800 руб. Маржинальная прибыль компании составила ... руб.

Выберите один из 4 вариантов ответа:

| | | |
|----|---|--------|
| 1) | - | 30 000 |
| 2) | - | 16 200 |
| 3) | - | 6200 |
| 4) | + | 18 200 |

Задание №37

Предположим, что выручка компании за отчетный период составила 30 000 руб., а маржинальная прибыль – 17 800 руб. Чему были равны переменные (тыс. руб)?

Выберите один из 4 вариантов ответа:

| | | |
|----|---|--------|
| 1) | + | 12 200 |
| 2) | - | 13 200 |
| 3) | - | 16 200 |
| 4) | - | 18 200 |

Задание №38

Предположим, что выручка компании за отчетный период составила 25 000 руб., а маржинальная прибыль – 18 800 руб. Чему были равны переменные (тыс. руб)?

Выберите один из 4 вариантов ответа:

| | | |
|----|---|--------|
| 1) | - | 11 200 |
| 2) | - | 13 200 |
| 3) | + | 6200 |
| 4) | - | 18 200 |

Задание №39

Предположим, что выручка компании за отчетный период составила 32 000 руб., а маржинальная прибыль – 18 800 руб. Чему были равны переменные (тыс. руб)?

Выберите один из 4 вариантов ответа:

| | | |
|----|---|--------|
| 1) | - | 11 200 |
| 2) | + | 13 200 |
| 3) | - | 6200 |
| 4) | - | 18 200 |

Задание №40

Предположим, что выручка компании за отчетный период составила 36 000 руб., а маржинальная прибыль – 18 800 руб. Чему были равны переменные (тыс. руб)?

Выберите один из 4 вариантов ответа:

| | | |
|----|---|--------|
| 1) | - | 11 200 |
| 2) | + | 13 200 |
| 3) | - | 6200 |
| 4) | - | 17 200 |

Задание №41

Предположим, что выручка компании за отчетный период составила 36 000 руб., а маржинальная прибыль – 18 000 руб. Чему равен коэффициент маржинальной прибыли?

Выберите один из 4 вариантов ответа:

| | | |
|----|---|-----|
| 1) | - | 0,8 |
| 2) | + | 0,5 |
| 3) | - | 0,6 |
| 4) | - | 0,9 |

Задание №42

Предположим, что выручка компании за отчетный период составила 30 000 руб., а маржинальная прибыль – 12 000 руб. Чему равен коэффициент маржинальной прибыли?

Выберите один из 4 вариантов ответа:

| | | |
|----|---|-----|
| 1) | - | 0,8 |
| 2) | - | 0,5 |
| 3) | + | 0,4 |
| 4) | - | 0,9 |

Задание №43

Предположим, что выручка компании за отчетный период составила 20 000 руб., а маржинальная прибыль – 12 000 руб. Чему равен коэффициент маржинальной прибыли?

Выберите один из 4 вариантов ответа:

| | | |
|----|---|-----|
| 1) | - | 0,8 |
| 2) | - | 0,6 |
| 3) | + | 0,4 |
| 4) | - | 0,9 |

Задание №44

Маржинальная прибыль *MP* компании в рассматриваемый период составила 12 000 руб., прибыль до уплаты налогов *EBIT* – 10 000 руб. В этом случае уровень операционного рычага *DOL* составит

Выберите один из 4 вариантов ответа:

| | | |
|----|---|-----|
| 1) | + | 1,2 |
| 2) | - | 3,5 |
| 3) | - | 4 |
| 4) | - | 2,5 |

Задание №45

Маржинальная прибыль *MP* компании в рассматриваемый период составила 70 000 руб., прибыль до уплаты налогов *EBIT* – 20 000 руб. В этом случае уровень операционного рычага *DOL* составит

Выберите один из 4 вариантов ответа:

| | | |
|----|---|-----|
| 1) | - | 1,2 |
| 2) | + | 3,5 |
| 3) | - | 4 |
| 4) | - | 2,5 |

Задание №46

Маржинальная прибыль *MP* компании в рассматриваемый период составила 120 000 руб., прибыль до уплаты налогов *EBIT* – 30 000 руб. В этом случае уровень операционного рычага *DOL* составит

Выберите один из 4 вариантов ответа:

| | | |
|----|---|-----|
| 1) | - | 1,2 |
| 2) | - | 3,5 |
| 3) | + | 4 |
| 4) | - | 2,5 |

Задание №47

Маржинальная прибыль *MP* компании в рассматриваемый период составила 100 000 руб., прибыль до уплаты налогов *EBIT* – 40 000 руб. В этом случае уровень операционного рычага *DOL* составит

Выберите один из 4 вариантов ответа:

| | | |
|----|---|-----|
| 1) | - | 1,2 |
|----|---|-----|

| | | |
|----|---|-----|
| 2) | - | 3,5 |
| 3) | - | 4 |
| 4) | + | 2,5 |

Задание №48

Предположим, что выручка компании за отчетный период составила 20 000 руб., а маржинальная прибыль – 16 000 руб. Чему равен коэффициент маржинальной прибыли?

Выберите один из 4 вариантов ответа:

| | | |
|----|---|-----|
| 1) | + | 0,8 |
| 2) | - | 0,6 |
| 3) | - | 0,4 |
| 4) | - | 0,9 |

Задание №49

Предположим, что выручка компании за отчетный период составила 20 000 руб., а постоянные издержки – 6 000 руб., коэффициент маржинальной прибыли – 0,8. В стоимостном выражении точка безубыточности составит ... руб.

Выберите один из 4 вариантов ответа:

| | | |
|----|---|--------|
| 1) | + | 7500 |
| 2) | - | 10 000 |
| 3) | - | 8750 |
| 4) | - | 5000 |

Задание №50

Предположим, что выручка компании за отчетный период составила 20 000 руб., а постоянные издержки – 6 000 руб., маржинальная прибыль на единицу – 50 руб. В натуральном выражении точка безубыточности составит ... ед.

Выберите один из 4 вариантов ответа:

| | | |
|----|---|-----|
| 1) | + | 120 |
| 2) | - | 140 |
| 3) | - | 80 |
| 4) | - | 160 |

Задание №51

Предположим, что выручка компании за отчетный период составила 20 000 руб., а постоянные издержки – 7 000 руб., маржинальная прибыль на единицу – 50 руб. В натуральном выражении точка безубыточности составит ... ед.

Выберите один из 4 вариантов ответа:

| | | |
|----|---|-----|
| 1) | - | 120 |
| 2) | + | 140 |
| 3) | - | 80 |
| 4) | - | 160 |

Задание №52

Предположим, что выручка компании за отчетный период составила 20 000 руб., а постоянные издержки – 4 000 руб., маржинальная прибыль на единицу – 50 руб. В натуральном выражении точка безубыточности составит ... ед.

Выберите один из 4 вариантов ответа:

| | | |
|----|---|-----|
| 1) | - | 120 |
| 2) | - | 140 |
| 3) | + | 80 |
| 4) | - | 160 |

Задание №53

Предположим, что выручка компании за отчетный период составила 20 000 руб., а постоянные издержки – 8 000 руб., маржинальная прибыль на единицу – 50 руб. В натуральном выражении точка безубыточности составит ... ед.

Выберите один из 4 вариантов ответа:

| | | |
|----|---|-----|
| 1) | - | 120 |
| 2) | - | 140 |
| 3) | - | 80 |
| 4) | + | 160 |

Задание №54

Предположим, что выручка компании за отчетный период составила 20 000 руб., а постоянные издержки – 8 000 руб., коэффициент маржинальной прибыли – 0,8. В стоимостном выражении точка безубыточности составит ... руб.

Выберите один из 4 вариантов ответа:

| | | |
|----|---|--------|
| 1) | - | 7500 |
| 2) | + | 10 000 |
| 3) | - | 8750 |
| 4) | - | 5000 |

Задание №55

Предположим, что выручка компании за отчетный период составила 20 000 руб., а постоянные издержки – 4 000 руб., коэффициент маржинальной прибыли – 0,8. В стоимостном выражении точка безубыточности составит ... руб.

Выберите один из 4 вариантов ответа:

| | | |
|----|---|--------|
| 1) | - | 7500 |
| 2) | - | 10 000 |
| 3) | - | 8750 |
| 4) | + | 5000 |

Задание №56

Предположим, что выручка компании за отчетный период составила 20 000 руб., а постоянные издержки – 7 000 руб., коэффициент маржинальной прибыли – 0,8. В стоимостном выражении точка безубыточности составит ... руб.

| Выберите один из 4 вариантов ответа: | | |
|--------------------------------------|---|--------|
| 1) | - | 7500 |
| 2) | - | 10 000 |
| 3) | + | 8750 |
| 4) | - | 5000 |

Задание №57

Предположим, что компания в следующем году планирует получить прибыль от продаж в размере 25 000 руб., постоянные издержки – 7 000 руб., маржинальная прибыль на единицу – 50 руб. Если рыночные ожидания оправдаются, то целевой объем продаж составит ... ед.

| Выберите один из 4 вариантов ответа: | | |
|--------------------------------------|---|------|
| 1) | - | 1300 |
| 2) | - | 840 |
| 3) | + | 640 |
| 4) | - | 1040 |

Задание №58

Предположим, что компании в следующем году планирует получить прибыль от продаж в размере 25 000 руб., постоянные издержки – 17 000 руб., маржинальная прибыль на единицу – 50 руб. Если рыночные ожидания оправдаются, то целевой объем продаж составит ... ед.

| Выберите один из 4 вариантов ответа: | | |
|--------------------------------------|---|------|
| 1) | - | 1300 |
| 2) | + | 840 |
| 3) | - | 640 |
| 4) | - | 1040 |

Задание №59

Предположим, что компания в следующем году планирует получить прибыль от продаж в размере 35 000 руб., постоянные издержки – 17 000 руб., маржинальная прибыль на единицу – 50 руб. Если рыночные ожидания оправдаются, то целевой объем продаж составит ... ед.

| Выберите один из 4 вариантов ответа: | | |
|--------------------------------------|---|------|
| 1) | - | 1300 |
| 2) | - | 840 |
| 3) | - | 640 |
| 4) | + | 1040 |

Задание №60

Предположим, что компания в следующем году планирует получить прибыль от продаж в размере 35 000 руб., постоянные издержки – 17 000 руб., маржинальная прибыль на единицу – 40 руб. Если рыночные ожидания оправдаются, то целевой объем продаж составит ... ед.

| Выберите один из 4 вариантов ответа: | | |
|--------------------------------------|---|------|
| 1) | + | 1300 |
| 2) | - | 840 |
| 3) | - | 640 |
| 4) | - | 1040 |

| Задание №61 | | |
|--|---|----------------------------|
| Какой из приведенных показателей позволяет оценить возможности компании сокращать объем продаж, прежде чем она понесет убытки? | | |
| Выберите один из 4 вариантов ответа: | | |
| 1) | + | Запас финансовой прочности |
| 2) | - | Маржинальная прибыль |
| 3) | - | Прибыль до уплаты налогов |
| 4) | - | Операционный рычаг |

| Задание №62 | | |
|---|---|----------------------------|
| Какой из приведенных показателей отражает превышение выручки компании над переменными издержками? | | |
| Выберите один из 4 вариантов ответа: | | |
| 1) | - | Запас финансовой прочности |
| 2) | + | Маржинальная прибыль |
| 3) | - | Прибыль до уплаты налогов |
| 4) | - | Операционный рычаг |

| Задание №63 | | |
|--|---|----------------------------|
| Какой из приведенных показателей отражает возможности компании влиять на прибыль, изменяя объем выпуска и структуру себестоимости? | | |
| Выберите один из 4 вариантов ответа: | | |
| 1) | - | Запас финансовой прочности |
| 2) | - | Маржинальная прибыль |
| 3) | - | Прибыль до уплаты налогов |
| 4) | + | Операционный рычаг |

| Задание №64 | | |
|---|---|---|
| Если доля постоянных издержек FC в прибыли компании высокая, то | | |
| Выберите один из 4 вариантов ответа: | | |
| 1) | - | уровень операционного рычага низкий |
| 2) | + | уровень операционного рычага высокий |
| 3) | - | уровень запаса финансовой прочности высокий |
| 4) | - | уровень запаса финансовой прочности низкий |

| Задание №65 | | |
|-------------|--|--|
|-------------|--|--|

| | | |
|--|---|---|
| Если доля постоянных издержек FC в прибыли компании низкая, то | | |
| Выберите один из 4 вариантов ответа: | | |
| 1) | + | уровень операционного рычага низкий |
| 2) | - | уровень операционного рычага высокий |
| 3) | - | уровень запаса финансовой прочности высокий |
| 4) | - | уровень запаса финансовой прочности низкий |

| | | |
|--|---|---|
| Задание №66 | | |
| Если доля постоянных издержек FC в прибыли компании низкая, то | | |
| Выберите один из 4 вариантов ответа: | | |
| 1) | + | деловой риск низкий |
| 2) | - | деловой риск высокий |
| 3) | - | уровень запаса финансовой прочности высокий |
| 4) | - | уровень запаса финансовой прочности низкий |

| | | |
|---|---|---|
| Задание №67 | | |
| Если доля постоянных издержек FC в прибыли компании высокая, то | | |
| Выберите один из 4 вариантов ответа: | | |
| 1) | - | деловой риск низкий |
| 2) | + | деловой риск высокий |
| 3) | - | уровень запаса финансовой прочности высокий |
| 4) | - | уровень запаса финансовой прочности низкий |

| | | |
|---|---|-------------------------------------|
| Задание №68 | | |
| Если планируемый объем продаж компании превышает объем в точке безубыточности, то | | |
| Выберите один из 4 вариантов ответа: | | |
| 1) | + | вероятность убытков низкая |
| 2) | - | вероятность убытков высокая |
| 3) | - | уровень операционного рычага больше |
| 4) | - | уровень операционного рычага меньше |

| | | |
|---|---|-------------------------------------|
| Задание №69 | | |
| Если планируемый объем продаж компании меньше объема в точке безубыточности, то | | |
| Выберите один из 4 вариантов ответа: | | |
| 1) | - | вероятность убытков низкая |
| 2) | + | вероятность убытков высокая |
| 3) | - | уровень операционного рычага больше |
| 4) | - | уровень операционного рычага меньше |

| | | |
|--|--|--|
| Задание №70 | | |
| Какая из формул позволяет рассчитать коэффициент маржинальной прибыли MP ? | | |

| Выберите один из 4 вариантов ответа: | | |
|--------------------------------------|---|---------------------------------|
| 1) | - | $1 + \frac{FC}{EBIT}$ |
| 2) | - | $\frac{MP}{EBIT}$ |
| 3) | - | $\frac{S - BEP}{S} \cdot 100\%$ |
| 4) | + | $\frac{MP}{S}$ |

| Задание №71 | | |
|--|---|---------------------------------|
| Какая из формул позволяет рассчитать запас финансовой прочности? | | |
| Выберите один из 4 вариантов ответа: | | |
| 1) | - | $1 + \frac{FC}{EBIT}$ |
| 2) | - | $\frac{MP}{EBIT}$ |
| 3) | + | $\frac{S - BEP}{S} \cdot 100\%$ |
| 4) | - | $\frac{MP}{S}$ |

| Задание №72 | | |
|--|---|---------------------------------|
| Какая из формул позволяет рассчитать уровень финансового рычага <i>DOL</i> ? | | |
| Выберите несколько из 4 вариантов ответа: | | |
| 1) | + | $1 + \frac{FC}{EBIT}$ |
| 2) | + | $\frac{MP}{EBIT}$ |
| 3) | - | $\frac{S - BEP}{S} \cdot 100\%$ |
| 4) | - | $\frac{MP}{S}$ |

| Задание №73 | | | |
|--|---|-------------------|---------------------------------|
| Определите, какие показатели можно определить с помощью представленных формул. | | | |
| Укажите соответствие для всех 4 вариантов ответа: | | | |
| 1) | 1 | $FC + EBIT$ | 1) Маржинальная прибыль |
| 2) | 2 | $\frac{MP}{EBIT}$ | 2) Уровень операционного рычага |

| | | | | |
|----|---|---------------------------------|----|----------------------------------|
| 3) | 4 | $\frac{S - BEP}{S} \cdot 100\%$ | 3) | Коэффициент маржинальной прибыли |
| 4) | 3 | $\frac{MP}{S}$ | 4) | Запас финансовой прочности |

Задание №74

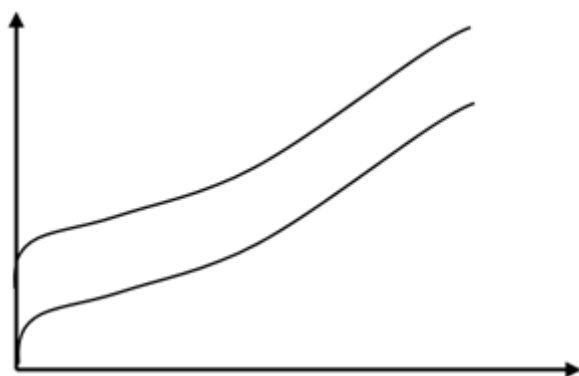
При безубыточном объеме выпуска уровень операционного рычага

Выберите один из 4 вариантов ответа:

| | | |
|----|---|-----------------------|
| 1) | + | стремится к \square |
| 2) | - | 1 |
| 3) | - | 0 |
| 4) | - | -1 |

Задание №75

Какие издержки компании представлены на графике?



Выберите несколько из 4 вариантов ответа:

| | | |
|----|---|---------------------|
| 1) | + | Постоянные издержки |
| 2) | + | Переменные издержки |
| 3) | + | Совокупные издержки |
| 4) | - | Предельные издержки |

Задание №76

Какие из перечисленных ниже издержек изменяются пропорционально объему производства?

Выберите один из 4 вариантов ответа:

| | | |
|----|---|----------------------|
| 1) | - | Постоянные издержки |
| 2) | + | Переменные издержки |
| 3) | - | Релевантные издержки |
| 4) | - | Приростные издержки |

Задание №77

Что происходит с переменными издержками, если объем производства сокращается?

Выберите один из 4 вариантов ответа:

| | | |
|----|---|--------------------------------------|
| 1) | - | Увеличиваются |
| 2) | + | Уменьшаются |
| 3) | - | Остаются неизменными |
| 4) | - | Либо увеличиваются, либо уменьшаются |

Задание №78

Что происходит с постоянными издержками, если объем производства сокращается?

Выберите один из 4 вариантов ответа:

| | | |
|----|---|--------------------------------------|
| 1) | - | Увеличиваются |
| 2) | - | Уменьшаются |
| 3) | + | Остаются неизменными |
| 4) | - | Либо увеличиваются, либо уменьшаются |

Задание №79

Средние переменные издержки AVC фирмы составляют 200 рублей. Постоянные издержки FC равны 1000 рублей. Объем выпуска Q равен 35 шт. Общие издержки TC составят

Выберите один из 4 вариантов ответа:

| | | |
|----|---|--------|
| 1) | + | 8000 |
| 2) | - | 7000 |
| 3) | - | 20 000 |
| 4) | - | 1000 |

Задание №80

Средние переменные издержки AVC фирмы составляют 100 рублей. Постоянные издержки FC равны 2000 рублей. Объем выпуска Q равен 50 шт. Общие издержки TC составят

Выберите один из 4 вариантов ответа:

| | | |
|----|---|--------|
| 1) | - | 8000 |
| 2) | + | 7000 |
| 3) | - | 20 000 |
| 4) | - | 1000 |

Задание №81

Средние переменные издержки AVC фирмы составляют 1000 рублей. Объем выпуска Q равен 20 шт. Переменные издержки VC составят

Выберите один из 4 вариантов ответа:

| | | |
|----|---|--------|
| 1) | - | 10 000 |
| 2) | - | 1000 |
| 3) | + | 20 000 |
| 4) | - | 1000 |

Задание №82

Средние переменные издержки AVC фирмы составляют 200 рублей. Объем выпуска Q равен 35 шт. Переменные издержки VC составят

Выберите один из 4 вариантов ответа:

| | | |
|----|---|------|
| 1) | + | 7000 |
| 2) | - | 700 |
| 3) | - | 2000 |
| 4) | - | 1000 |

Задание №83

Потребность компании в оборотных активах рассчитывается как сумма потребностей

Выберите несколько из 4 вариантов ответа:

| | | |
|----|---|--|
| 1) | - | в основных средствах |
| 2) | - | в нематериальных активах и прочих видах внеоборотных активов |
| 3) | + | в товарно-материальных запасах |
| 4) | + | в денежных активах и прочих видах оборотных активов |

Задание №84

В расчете потребности компании в оборотных активах не учитываются

Выберите несколько из 4 вариантов ответа:

| | | |
|----|---|---|
| 1) | + | основные средства |
| 2) | + | нематериальные активы |
| 3) | - | товарно-материальные запасы |
| 4) | - | денежные активы и прочие виды оборотных активов |

Задание №85

Оптимальное соотношение оборотных и внеоборотных активов определяется с помощью

Выберите один из 4 вариантов ответа:

| | | |
|----|---|-----------------------------------|
| 1) | + | коэффициента маневренности |
| 2) | - | коэффициента рентабельности |
| 3) | - | чистой дисконтированной стоимости |
| 4) | - | удельного веса активов |

Задание №86

В составе оборотных активов выделяют

Выберите один из 4 вариантов ответа:

| | | |
|----|---|-------------------------------|
| 1) | + | постоянные и переменные части |
| 2) | - | средние активы |
| 3) | - | временные активы |
| 4) | - | внеоборотные активы |

Задание №87

| | | |
|--------------------------------------|---|---|
| Постоянные активы характеризуются | | |
| Выберите один из 4 вариантов ответа: | | |
| 1) | + | неизменной величиной, которая не зависит от колебаний каких-либо факторов |
| 2) | - | постоянными затратами на транспортировку готовой продукции |
| 3) | - | постоянными затратами на рекламу |
| 4) | - | постоянными затратами на производство продукции |

| | | |
|--|---|------------------------------------|
| Задание №88 | | |
| Что из перечисленного можно отнести к видам оборотных активов? | | |
| Выберите несколько из 4 вариантов ответа: | | |
| 1) | + | Запасы готовой продукции на складе |
| 2) | + | Текущую дебиторскую задолженность |
| 3) | - | Здания |
| 4) | - | Оборудование |

| | | |
|--|---|--|
| Задание №89 | | |
| Потребность в оборотных активах определяется | | |
| Выберите один из 4 вариантов ответа: | | |
| 1) | - | как сумма потребностей в запасах товарно-материальных ценностей и денежных активов |
| 2) | - | как сумма потребностей в основных средствах и нематериальных активах |
| 3) | - | как сумма потребностей в основных средствах и денежных активах |
| 4) | + | как сумма потребностей в запасах товарно-материальных ценностей, денежных активов и прочих видов оборотных активов |

| | | |
|--|---|--|
| Задание №90 | | |
| При расчете потребности в оборотных активах необходимо учитывать | | |
| Выберите несколько из 4 вариантов ответа: | | |
| 1) | + | потребность в запасах товарно-материальных ценностей |
| 2) | - | потребность в нематериальных активах |
| 3) | - | сумму потребностей в основных средствах |
| 4) | + | сумму потребностей в денежных активах |

| | | |
|--|---|--|
| Задание №91 | | |
| Коэффициент маневренности позволяет рассчитать | | |
| Выберите один из 4 вариантов ответа: | | |
| 1) | - | удельный вес оборотных и внеоборотных активов |
| 2) | + | соотношение объемов оборотных и суммы всех активов |
| 3) | - | соотношение объемов оборотных и внеоборотных активов |
| 4) | - | удельный вес валовых и чистых активов |

Задание №92

Для определения достаточного объема оборотных активов необходимо

Выберите несколько из 4 вариантов ответа:

| | | |
|----|---|---|
| 1) | - | провести анализ состава внеоборотных активов в предыдущем периоде |
| 2) | + | провести анализ состава оборотных активов в предыдущем периоде |
| 3) | + | определить общий объем оборотных активов компании на будущий период |
| 4) | - | определить продолжительность финансового цикла |

Задание №93

Что означает избыток оборотных активов в компании?

Выберите один из 4 вариантов ответа:

| | | |
|----|---|--|
| 1) | - | Прирост товарно-материальных запасов |
| 2) | - | Недостаток наличных денежных средств |
| 3) | - | Увеличение продолжительности операционного цикла |
| 4) | + | Часть активов, которая не приносит дохода |

Задание №94

Какой показатель применяется для оптимизации оборотных и внеоборотных активов?

Выберите один из 4 вариантов ответа:

| | | |
|----|---|--------------------------------|
| 1) | - | Коэффициент ликвидности |
| 2) | + | Коэффициент манёвренности |
| 3) | - | Коэффициент платежеспособности |
| 4) | - | β -коэффициент |

Задание №95

Если компания не привлекает долгосрочный заемный капитал, то стоимость собственных оборотных активов

Выберите один из 4 вариантов ответа:

| | | |
|----|---|---|
| 1) | + | равна стоимости чистых оборотных активов |
| 2) | - | равна стоимости валовых оборотных активов |
| 3) | - | больше стоимости чистых оборотных активов |
| 4) | - | меньше стоимости чистых оборотных активов |

Задание №96

К методам взыскания дебиторской задолженности относятся

Выберите несколько из 4 вариантов ответа:

| | | |
|----|---|------------------|
| 1) | + | взаимозачет |
| 2) | + | реструктуризация |
| 3) | - | пени |
| 4) | - | штрафы |

| Задание №97 | | |
|--|---|---|
| Что из перечисленного относится к запасам готовой продукции? | | |
| Выберите несколько из 4 вариантов ответа: | | |
| 1) | + | Готовая продукция, предназначенная для реализации |
| 2) | + | Товары, приобретенные для дальнейшей продажи |
| 3) | - | Малоценные и быстроизнашиваемые предметы |
| 4) | - | Сырье и основные материалы |

| Задание №98 | | |
|--|---|-----------------------------------|
| Для компании краткосрочным источником финансирования активов компании являются | | |
| Выберите несколько из 4 вариантов ответа: | | |
| 1) | - | кредиты сроком более 12 месяцев |
| 2) | + | кредиты сроком менее 12 месяцев |
| 3) | + | факторинг |
| 4) | - | нераспределенная прибыль компании |

| Задание №99 | | |
|---|---|----------------------|
| Какая из формул позволяет рассчитать чистые активы NA ? | | |
| Выберите один из 4 вариантов ответа: | | |
| 1) | + | $NA = A - LTL - STL$ |
| 2) | - | $NA = A - STL$ |
| 3) | - | $NA = A - LTL$ |
| 4) | - | $A = NA - LTL - STL$ |

| Задание №100 | | | | | |
|---|---|--|----|-------------------------------|--|
| Сопоставьте приведенные примеры и группы методов. | | | | | |
| Укажите соответствие для всех 4 вариантов ответа: | | | | | |
| 1) | 1 | SWOT-анализ | 1) | Метод интегрального анализа | |
| 2) | 2 | Анализ динамики показателей | 2) | Метод горизонтального анализа | |
| 3) | 3 | Вертикальный анализ активов по видам деятельности компании | 3) | Метод вертикального анализа | |
| 4) | 4 | Показатели рентабельности и ликвидности | 4) | Метод R-анализа | |

Краткое описание и регламент выполнения

Обучающийся выполняет все предложенные задания промежуточного теста 1-4, итогового теста и вопросов к электронному учебнику, по которому система выставляет за них баллы автоматически пропорционально правильным ответам.

К тестированиям допускаются все обучающиеся, после выполнения предыдущих заданий.

Критерии оценки:

| Формы текущего контроля | Критерии и нормы оценки |
|---------------------------------|--|
| Промежуточный тест 1 | Максимальное количество баллов - 3 б. (баллы выставляются, если обучающийся ответил правильно на все вопросы случайной выборки пропорционально выполненным тестовым заданиям) |
| Промежуточный тест 2 | Максимальное количество баллов - 3 б. (баллы выставляются, если обучающийся ответил правильно на все вопросы случайной выборки пропорционально выполненным тестовым заданиям) |
| Промежуточный тест 3 | Максимальное количество баллов - 2 б. (баллы выставляются, если обучающийся ответил правильно на все вопросы случайной выборки пропорционально выполненным тестовым заданиям) |
| Промежуточный тест 4 | Максимальное количество баллов - 2 б. (баллы выставляются, если обучающийся ответил правильно на все вопросы случайной выборки пропорционально выполненным тестовым заданиям) |
| Вопросы к электронному учебнику | Максимальное количество баллов - 5 б. (баллы выставляются, если обучающийся ответил правильно на все вопросы случайной выборки пропорционально выполненным тестовым заданиям) |
| Итоговый тест | 30 баллов выставляется обучающемуся, если он ответил правильно на все вопросы случайной выборки 40 тестовых заданий; 0-29 баллов выставляется обучающемуся в зависимости от количества верных ответов на вопросы случайной выборки 40 тестовых заданий. |

7.2.2. Практические задания

(наименование оценочного средства)

Практические задания

1. Компания выпускает 2000 ед. продукции. В таблице представлены данные о прибыли и издержках компании.

| № п/п | Показатель | Всего, руб. | На единицу продукции, руб. | Процент от продаж |
|-------|---|-------------|----------------------------|-------------------|
| | Выручка | 100000 | 50 | 100 |
| | Переменные издержки, VC | 20000 | 10 | 20 |
| | Маржинальная прибыль, MP | 80000 | 40 | 80 |
| | Постоянные издержки, FC | 64000 | | |
| | Прибыль до выплаты процентов и налогов, π | 16000 | | |

Необходимо определить:

- точку безубыточности BEP (аналитическим и графическим методом);
- коэффициент маржинальной прибыли k_{MP} ;
- целевой объем продаж;
- запас финансовой прочности.

2. Определите суммарный лимит дебиторской задолженности трех покупателей, а также лимит дебиторской задолженности и срок предоставляемой отсрочки для каждого из покупателей, используя следующие данные, в тыс.ден.ед.:

| | | |
|----|--|-----|
| 1. | Собственные оборотные средства | 100 |
| 2. | Долгосрочные обязательства | 50 |
| 3. | Краткосрочные кредиты и займы | 80 |
| 4. | Кредиторская задолженность | 70 |
| 5. | Запасы и НДС по приобретенным ценностям | 100 |
| 6. | Дебиторская задолженность, не включающая дебиторскую задолженность покупателей | 75 |
| 7. | Краткосрочные финансовые вложения | 20 |
| 8. | Денежные средства | 15 |

Характеристика покупателей сформирована на прогнозируемости выручки и надежности.

| | Прогнозируемая выручка, тыс.ден.ед. | Коэффициент надежности и выгодности покупателей |
|--------------|--|--|
| Покупатель 1 | 300 | 1,45 |
| Покупатель 2 | 160 | 0,90 |
| Покупатель 3 | 140 | 0,15 |

3. Необходимо рассчитать показатели для контроля состояния дебиторской задолженности и анализа платежной дисциплины покупателей, на основании следующих данных. Данные, характеризующие порядок оплаты продукции покупателями: условия оплаты продукции – доля выручки, %; оплата при поставке -25%; оплата через один месяц – 50%, оплата через два месяца – 25%. Данные по выручке от реализации продукции (тыс.ден.ед.): январь – 1000; февраль – 1000; март – 1000; апрель – 1500; май – 2000; июнь – 2000; июль – 2000; август – 2000; сентябрь – 1500; октябрь – 1000; ноябрь – 1000; декабрь – 1000.; в среднем за год – 1417.
4. Акционерный капитал предприятия состоит из 1000 обыкновенных акций номиналом 50 тыс.руб. Сумма чистой прибыли по итогам года составила 100 тыс.руб. Определить в соответствии методикой постоянного процентного распределения прибыли и по методики выплаты гарантированного минимума и экстра-дивидендов.
- Размер прибыли, направляемой на дивиденды по итогам года.
 - Размер дивидендов на одну акцию.
 - Долю чистой прибыли, направляемой на дивиденды.
 - Потребность во внешнем финансировании.

Краткое описание и регламент выполнения

Обучающийся прикрепляет выполненные задания, преподаватель оценивает задания каждого обучающегося индивидуально согласно критериям оценки.

В случае, если задание выполнено неверно, преподаватель может вернуть его на доработку.

Критерии оценки:

| Формы текущего контроля | Критерии и нормы оценки |
|-------------------------|-------------------------|
|-------------------------|-------------------------|

| | |
|---|--|
| Задания, проверяемые вручную (практические задания) | <p>55 б. – выполнено 4 задания в полном объёме согласно инструкции, сделаны выводы</p> <p>50 б. – задания выполнены в полном объёме согласно инструкции, отсутствуют выводы; замечания по оформлению;</p> <p>45 б. – задания выполнены в полном объёме согласно инструкции, есть ошибки и отсутствуют выводы; замечания по оформлению; выполнено 3 задания в полном объёме согласно инструкции;</p> <p>40 б. – выполнено 3 задания в полном объёме согласно инструкции, с замечаниями по оформлению;</p> <p>35 б. – выполнено 3 задания с небольшими ошибками, с замечаниями по оформлению;</p> <p>30 б. – выполнено 3 задания не в полном объёме, с замечаниями по оформлению;</p> <p>25 б. – выполнено 2 задания в полном объёме, с замечаниями по оформлению;</p> <p>20 б. – выполнено 2 задания не в полном объёме, с замечаниями по оформлению;</p> <p>15 б. – выполнено 1 задание в полном объёме;</p> <p>10 б. – выполнено 1 задание не в полном объёме;</p> <p>5 б. – выполнено 1 задание не в полном объёме, с замечаниями по оформлению;</p> <p>0 баллов – задания не выполнены; задания выполнены не верно и отсутствуют выводы</p> |
|---|--|

7.3. Оценочные средства для промежуточной аттестации по итогам освоения дисциплины

7.3.1. Вопросы к промежуточной аттестации

Семестр А

| № п/п | Вопросы к экзамену |
|----------|---|
| 1. | Сущность и формы проявления корпоративных финансов. |
| 2. | Организация финансовой работы хозяйствующего субъекта. |
| 3. | Основы анализа финансового состояния. |
| 4. | Экспресс-диагностика корпоративной отчетности. |
| 5. | Коэффициенты финансовой устойчивости компании. |
| 6. | Коэффициенты ликвидности и платежеспособности. |
| 7. | Коэффициенты оборачиваемости активов и капитала. |
| 8. | Источники финансирования предпринимательской деятельности. |
| 9. | Сущность, функции и значение капитала хозяйствующего субъекта. |
| 10. | Структура капитала и его цена. |
| 11. | Теории структуры капитала. |
| 12. | Заемный капитал и финансовый леверидж. |
| 13. | Определение силы воздействия финансового рычага. |
| 14. | Основной капитал и основные фонды компании. |
| 15. | Оборотный капитал, оборотные средства, оборотные активы. |
| 16. | Принципы организации оборотных средств. |
| 17. | Определение потребности в оборотных средствах компании. |
| 18. | Показатели эффективности использования оборотных средств. |
| 19. | Критерии эффективности использования капитала. |
| 20. | Финансовая политика компании и её значение. |
| 21. | Задачи финансовой политики компании. |
| 22. | Финансовая стратегия и финансовая тактика. |
| 23. | Рациональное сочетание доходности и риска как основа эффективного бизнеса. |
| 24. | Основные этапы формирования финансовой политики компании. |
| 25. | Критерии оценки эффективности финансовой политики компании. |
| 26. | Финансовое состояние предприятия и риск банкротства. |
| 27. | Признаки банкротства хозяйствующего субъекта. |
| 28. | Количественные методы оценки вероятности банкротства. |
| 29. | Финансовое прогнозирование на предприятии и его задачи. |
| 30. | Двухфакторная модель прогнозирования банкротства. |
| 31. | Минимизация рисков с использованием различных финансовых инструментов. |
| 32. | Понятие и классификация активов хозяйствующих субъектов. |
| 33. | Капитал и активы компании. |
| 34. | Внеоборотные активы компании их состав и структура. |
| 35. | Оборотные активы их состав и структура. |
| 36. | Оборотные средства как инструмент управления запасами. |
| 37. | Дебиторская задолженность её состав и структура. |
| 38. | Основные принципы управления дебиторской задолженностью. |
| 39. | Переуступка прав требований (факторинг) как инструмент управления дебиторской задолженностью. |
| 40. | Денежные потоки компании и управление ими. |
| 41. | Затраты, расходы, издержки — сущность и экономическое содержание. |

| | |
|-----|--|
| 42. | Классификация затрат хозяйствующего субъекта. |
| 43. | Операционный анализ и управление затратами. Порог рентабельности. |
| 44. | Операционный рычаг и определение силы его воздействия. Запас финансовой прочности. |
| 45. | Методы планирования затрат на производство и реализацию продукции. |
| 46. | Выручка от реализации продукции и предпринимательский доход. |
| 47. | Планирование выручки от реализации продукции. Управление выручкой от реализации компании. |
| 48. | Чистый доход и денежные накопления. Экономическое содержание, функции и виды прибыли. Бухгалтерская и экономическая прибыль. |
| 49. | Планирование и распределение прибыли компании. Методы планирования прибыли. |
| 50. | Основные принципы формирования дивидендной политики компании. |
| 51. | Сущность, цели и задачи финансового прогнозирования. |
| 52. | Принципы построения финансовых прогнозов. |
| 53. | Сущность, цели и задачи финансового планирования. Виды и содержание финансовых планов. Состав и структура финансового плана. |
| 54. | Финансовый план как важнейший элемент бизнес-плана. |
| 55. | Бюджетирование как инструмент финансового планирования. |
| 56. | Принципы построения системы бюджетирования. |
| 57. | Виды бюджетов предприятия, принципы их классификации. |
| 58. | Основные бюджеты предприятия, их состав. |
| 59. | Операционные бюджеты и их роль в управлении финансами предприятия. |
| 60. | Вспомогательные бюджеты и их значение в подготовке основных бюджетов предприятия. |
| 61. | Бюджет продаж и его место в системе операционных бюджетов предприятия |
| 62. | Оперативное финансовое планирование его цели и задачи. |
| 63. | Формирование прогнозного отчета о движении денежных средств. |
| 64. | Финансовый контроль в системе управления корпоративными финансами. |
| 65. | Сущность дивидендной политики предприятия. Факторы, определяющие дивидендную политику. |
| 66. | Дивиденд. Методы его начисления. |
| 67. | Порядок выплаты дивидендов. |
| 68. | Метод постоянного процентного распределения прибыли. |
| 69. | Методика фиксированных дивидендных выплат и выплаты гарантированного минимума и экстра-дивидендов. |
| 70. | Методика выплаты дивидендов акциями. Порядок выкупа акций. Методы дробления акций. |

7.3.2. Критерии и нормы оценки

| Семестр | Форма проведения промежуточной аттестации | Критерии и нормы оценки | |
|---------|---|-------------------------|--|
| А | экзамен | Отлично | обучающийся набрал 85 и более баллов по накопительному рейтингу |
| | | Хорошо | обучающийся набрал от 70 до 84 баллов по накопительному рейтингу |

| Семестр | Форма проведения промежуточной аттестации | Критерии и нормы оценки | |
|---------|---|-------------------------|--|
| | | Удовлетворительно | обучающийся набрал от 55 до 69 баллов по накопительному рейтингу |
| | | Неудовлетворительно | обучающийся набрал 54 и менее баллов по накопительному рейтингу |

8. Учебно-методическое и информационное обеспечение дисциплины

8.1. Обязательная литература

| № п/п | Авторы, составители | Заглавие (заголовок) | Тип (учебник, учебное пособие, учебно-методическое пособие, практикум, др.) | Год издания | Количество в научной библиотеке / Наименование ЭБС |
|-------|---------------------|--|---|-------------|--|
| 1 | Савицкая Г. В. | Комплексный анализ хозяйственной деятельности предприятия [Электронный ресурс] : учебник / Г. В. Савицкая. - 7-е изд., перераб. и доп. - Москва : ИНФРА-М, 2020. - 608 с. : ил. - (Высшее образование. Бакалавриат). - ISBN 978-5-16-011214-5. | учебник | 2022 | ЭБС «ZNANIUM.CO M» |
| 2 | Морошкин В.А. | Практикум по финансовому менеджменту [Электронный ресурс] : технология финансовых расчетов с процентами : практ. пособие / В. А. Морошкин, А. С. Сметанкин. - 3-е изд., испр. и доп. - Москва : ИНФРА-М, 2022. - 131 с. - (Высшее образование. Бакалавриат). - ISBN 978-5-16-105849-7. | практическое пособие | 2022 | ЭБС «ZNANIUM.CO M» |
| 4 | Каранина Е. В. | Финансовый менеджмент : теория и практика : учебник / Е. В. Каранина. – Москва : ИНФРА-М, 2025. – 300 с. – (Высшее образование). – ISBN 978-5-16-113069-8 | учебник | 2025 | ЭБС «ZNANIUM.CO M» |

8.2. Дополнительная литература

| № п/п | Авторы, составители | Заглавие (заголовок) | Тип (учебник, учебное пособие, учебно-методическое пособие, практикум, др.) | Год издания | Количество в научной библиотеке / Наименование ЭБС |
|------------------|----------------------------|--|--|--------------------|---|
| 1. | Латышева Л. А. | Финансовый менеджмент : учебник / Л. А. Латышева, Ю. М. Склярова, И. Ю. Скляров ; под общей редакцией Л. А. Латышевой ; Ставропольский государственный аграрный университет. – Ставрополь : СГАУ, 2024. – 293 с. | Учебник | 2024 | ЭБС «ZNANIUM.CO M» |

8.3. Перечень современных профессиональных баз данных и информационных справочных систем

- Springer Link [Электронный ресурс] : [база данных]. – Switzerland: Springer Nature, 1842– . – Режим доступа : link.springer.com. – Загл. с экрана. – Яз. англ.
- Science Direct [Электронный ресурс] : коллекция электронных книг издательства Elsevier. – Netherlands: Elsevier, 2018– . – Режим доступа : sciencedirect.com. – Загл. с экрана. – Яз. англ.

8.4. Перечень программного обеспечения

| № п/п | Наименование ПО | Реквизиты договора (дата, номер, срок действия) |
|-------|--|---|
| 1 | Windows: WinPro 10 RUS Upgrd OLP NL Acdmc | договор № 757 от 04.07.2018, срок действия – бессрочно; контракт № 1653 от 14.12.2018, срок действия – бессрочно |
| 2 | Office Standard: Office Stdandard 2013 Russian OLP NL AcademicEdition | договор № 690 от 19.05.2015, срок действия – бессрочно |

8.5. Описание материально-технической базы, необходимой для осуществления образовательного процесса по дисциплине

| № п/п | Наименование оборудованных учебных кабинетов, лабораторий, мастерских и др. объектов для проведения практических и лабораторных занятий, помещений для самостоятельной работы обучающихся (номер аудитории) | Перечень основного оборудования |
|-------|--|--|
| 1. | Учебная аудитория для проведения занятий лекционного типа. Учебная аудитория для проведения занятий семинарского типа. Учебная аудитория для курсового проектирования (выполнения курсовых работ). Учебная аудитория для проведения групповых и индивидуальных консультаций Учебная аудитория для проведения занятий текущего контроля и промежуточной аттестации. (УЛК-807) | Экран телевизионный, ширмы, проектор на штативе. стол преподавательский, стулья преподавательские. Транспарант-перетяжка, системный блок . |
| 2. | Учебная аудитория для проведения занятий лекционного типа. Учебная аудитория для проведения занятий семинарского типа. Учебная аудитория для курсового проектирования (выполнения курсовых работ). Учебная аудитория для проведения групповых и индивидуальных консультаций Учебная аудитория для проведения занятий текущего контроля и промежуточной аттестации. (УЛК-810) | Экран телевизионный, ширмы, проектор на штативе. стол преподавательский, стулья преподавательские. Транспарант-перетяжка, системный блок . |
| 3. | Учебная аудитория для проведения занятий лекционного типа. Учебная аудитория для | Столы ученические двухместные, стулья, стол преподавательский, доска аудиторная (меловая). |

| № п/п | Наименование оборудованных учебных кабинетов, лабораторий, мастерских и др. объектов для проведения практических и лабораторных занятий, помещений для самостоятельной работы обучающихся (номер аудитории) | Перечень основного оборудования |
|----------|--|---|
| | проведения занятий семинарского типа. Учебная аудитория для курсового проектирования (выполнения курсовых работ). Учебная аудитория для проведения групповых и индивидуальных консультаций. Учебная аудитория для проведения занятий текущего контроля и промежуточной аттестации. (УЛК-411) | |
| 4. | Помещение для самостоятельной работы обучающихся (УЛК-105) | Столы, стулья, стеллажи (в т.ч. выставочные) с книгами, компьютеры, мобильные рабочие места |
| 5. | Помещение для самостоятельной работы обучающихся (УЛК-406) | Столы компьютерные, стулья, микрокомпьютеры raspberry pi 32 bit. |